

Försäkrings- marknaden

Kvartalsvis redovisning
av statistik

Kvartal 1, 2019

Publiceringsdatum 2019-05-24



Svensk Försäkring



Innehåll

Försäkringsmarknaden

- Diagram 1 Utbetalda försäkringsersättningar, årsvärden per kvartal, 2012–2019
- Diagram 2 Premieinbetalningar och BNP, årsvärden per kvartal, 2012–2019
- Diagram 3 Årlig procentuell förändring av premieinbetalningar och BNP, årsvärden per kvartal, 2012–2019

Skadeförsäkringsmarknaden

- Diagram 4 Premieinkomster de senaste fyra kvartalen, fördelat per produktområde
- Diagram 5 Premieinkomster, årsvärden per kvartal, fördelat per produktområde (index), 2012–2019
- Diagram 6 Marknadsandelar i procent av total premieinkomst för skadeförsäkringsföretag de senaste fyra kvartalen
- Diagram 7 Antal respektive andel anmälda skador inom trafikförsäkring de senaste fyra kvartalen, fördelat per fordonsklass
- Diagram 8 Antal anmälda skador inom trafikförsäkringen och antal registrerade fordon i trafik som kräver trafikförsäkring, årsvärden per kvartal, 2012–2019
- Diagram 9 Antal anmälda skador inom motorfordonsförsäkring de senaste fyra kvartalen, fördelat per skadeart
- Diagram 10 Antal anmälda skador inom motorfordonsförsäkring och antal registrerade fordon i trafik, årsvärden per kvartal, 2012–2019
- Diagram 11 Antal anmälda skador inom hushåll de senaste fyra kvartalen, fördelat per skadeart
- Diagram 12 Antal anmälda skador inom hushåll samt antal hushåll, årsvärden per kvartal, 2012–2019
- Diagram 13 Antal anmälda skador inom företags- och fastighetsförsäkring de senaste fyra kvartalen, fördelat per skadeart
- Diagram 14 Antal anmälda skador inom företags- och fastighetsförsäkring samt antal företag, årsvärden per kvartal, 2012–2019

Pensions- och livförsäkringsmarknaden

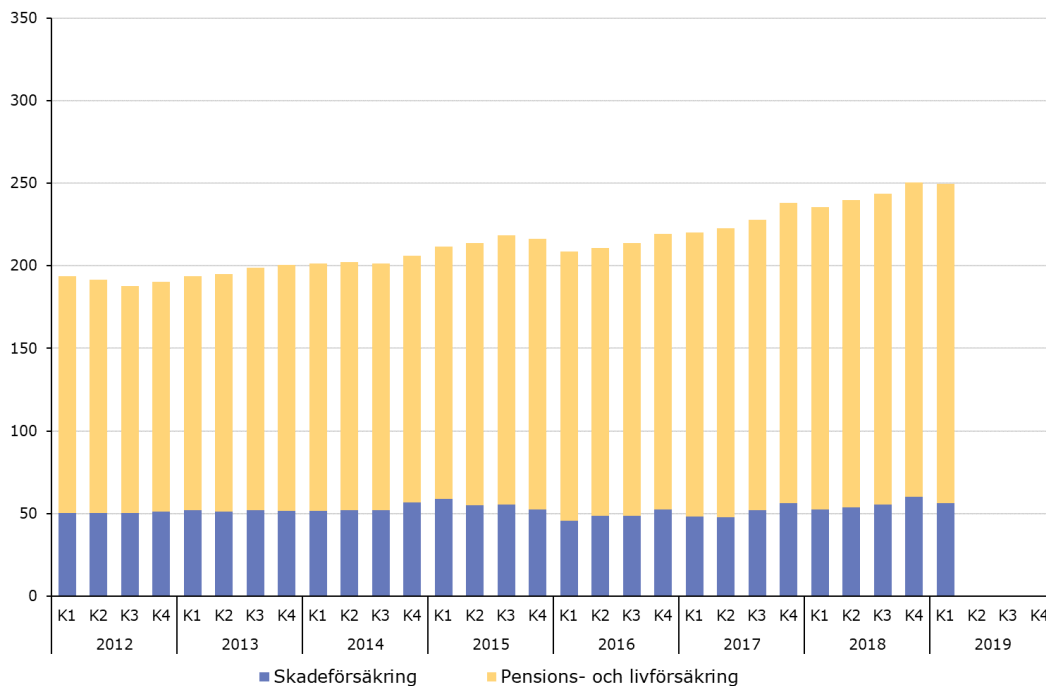
- Diagram 15 Inbetalda premier de senaste 4 kvartalen, fördelat per sektor
- Diagram 16 Inbetalda premier, årsvärden per kvartal fördelat per produktområde (index), 2012–2019
- Diagram 17 Marknadsandelar i procent av totalt inbetalda premier till konkurrensutsatta livförsäkringar de senaste fyra kvartalen
- Diagram 18 Totalavkastning på livförsäkringsföretagens tillgångar, 2012–2019

Försäkringsmarknaden

Försäkringsföretagen betalade sammanlagt ut totalt 249 miljarder kronor i försäkringsersättningar under de senaste fyra kvartalen (se diagram 1). Drygt 193 miljarder betalades ut från pensions- och livförsäkring, och drygt 56 miljarder (23 procent) från olika skadeförsäkringar. Jämfört med motsvarande period föregående år har utbetalningarna från pensions- och livförsäkring ökat med 5 procent (9,8 miljarder kronor), och utbetalningarna från skadeförsäkring ökat med 8 procent (3,9 miljarder kronor).

Diagram 1. Utbetalda försäkringsersättningar, årsvärden per kvartal, 2012–2019

Miljarder kronor



Anm.: I Pensions- och livförsäkring ingår både konkurrensutsatta och ej konkurrensutsatta tjänstepensionsförsäkringar. Skadeförsäkring som finns hos livförsäkringsföretagen redovisas i kategorin Skadeförsäkring. För livförsäkringsföretag avser utbetalda försäkringsersättningar de utbetalningar som har gjorts till kunder exklusive återköp, utbetald återbäring p.g.a. återköp samt övrig utbetald återbäring. För skadeförsäkringsföretag avser utbetalda försäkringsersättningar de skadeersättningar som har utbetalats till kunder som drabbats av skada. För vissa filialer saknas uppgifter om utbetalda försäkringsersättningar.

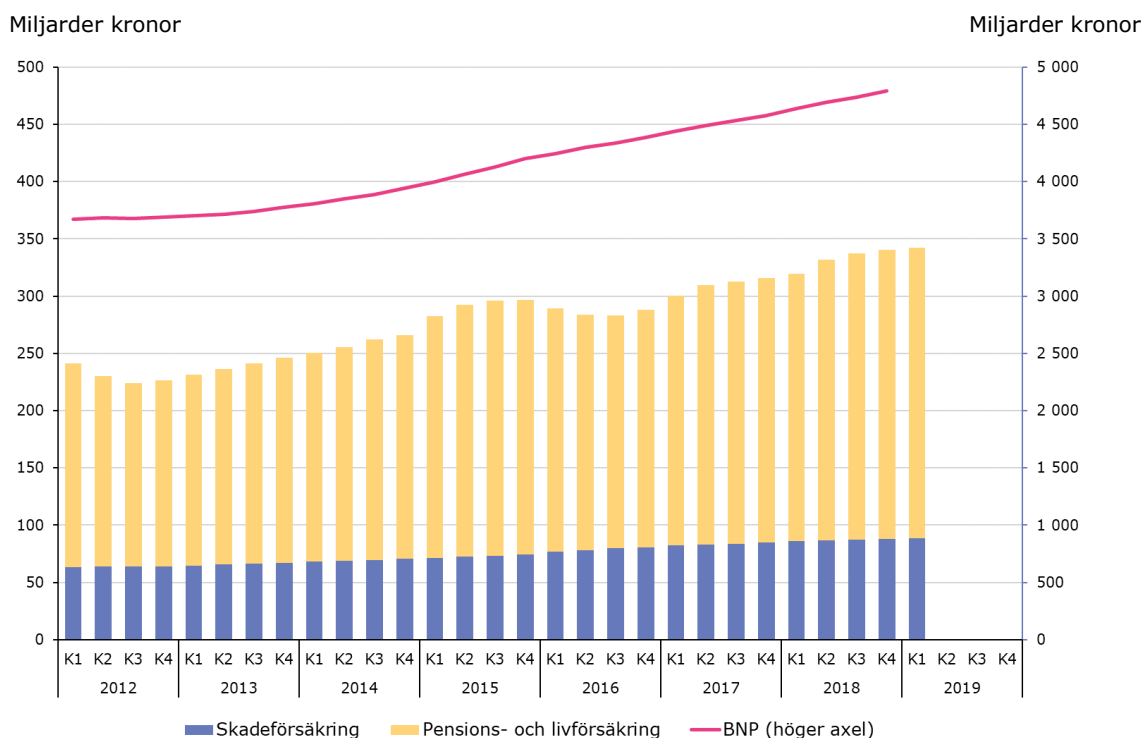
Källa: Finansinspektionen. Data är bearbetade av Svensk Försäkring.

I Sverige består försäkringsbranschen av ca 320 företag, varav ca 40 är livförsäkringsföretag, ca 220 är skadeförsäkringsföretag och ca 60 är understödsföreningar.

Tillsammans sysselsätter dessa företag omkring 21 000 personer.

Under de senaste fyra kvartalen betalades det in knappt 342 miljarder kronor till försäkringsföretagen (se diagram 2). Drygt 253 miljarder kronor (74 procent) av premierna betalades in till pensions- och livförsäkring, och knappt 89 miljarder kronor (26 procent) till skadeförsäkring. Jämfört med motsvarande period föregående år har premieinbetalningarna till pensions- och livförsäkring ökat med 8 procent (19,5 miljarder kronor), medan premieinkomsterna för skadeförsäkring har ökat med 3 procent (2,8 miljarder kronor).

Diagram 2. Premieinbetalningar och BNP, årsvärden per kvartal, 2012–2019



Anm.: Avser premieinkomster för skadeförsäkring och inbetalda premier (dvs. premier exklusive uppräknade fribevis och inflyttat försäkringskapital) för pensions- och livförsäkring. För pensions- och livförsäkring ingår både konkurrensutsatta och ej konkurrensutsatta tjänstepensionsförsäkringar. Skadeförsäkring som finns hos livförsäkringsföretagen redovisas sedan 2016K1 i kategorin Skadeförsäkring.

I Skadeförsäkring ingår inte premieinkomster för AFA Sjukförsäkring eftersom de har varit negativa vissa perioder på grund av återbetalning av premier.

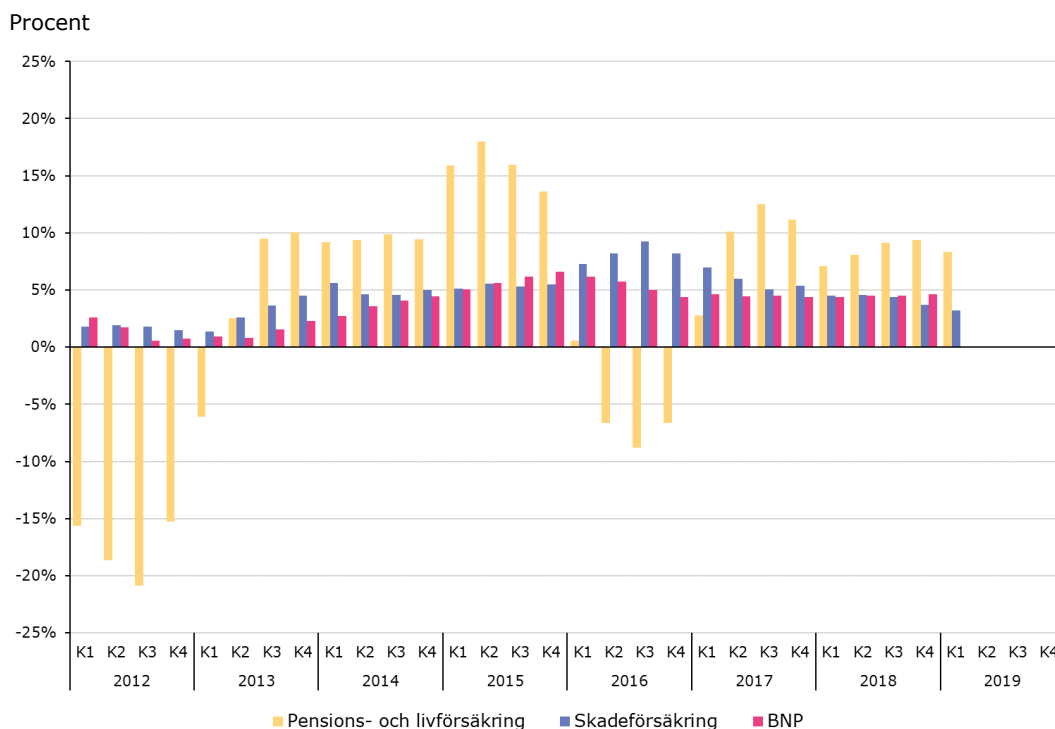
Källa: Finansinspektionen SCB. Data är bearbetade av Svensk Försäkring.

Premier för försäkring betalas in i förskott för ett visst försäkringsskydd under en viss tid. Det innebär att det kan uppstå en fördröjning mellan inbetalning av premie och utbetalning av ersättning för det fall att en skada uppstår.

Premierna ska även täcka driftskostnader och andra kostnader.

Sedan 2013 har vi haft en konjunkturförstärkning i Sverige med ökande tillväxttakter i BNP. I samband med en konjunkturförstärkning ökar vanligtvis efterfrågan på varor och tjänster inklusive försäkringar. Särskilt skadeförsäkringspremier och BNP är starkt sammankopplade (se diagram 3). Utvecklingstakter för livförsäkringspremier varierar mer eftersom de i högre utsträckning påverkas av strukturella förändringar och förändringar av regelverk och skatter.

Diagram 3. Årlig procentuell förändring av premieinbetalningar och BNP, årsvärden per kvartal, 2012–2019



Anm.: Visar årlig procentuell förändring av årsvärden per kvartal avseende premieinkomster för skadeförsäkring och inbetalda premier (dvs. premier exklusive uppräknade fribrev och inflyttat försäkringskapital) för pensions- och livförsäkring. För pensions- och livförsäkring ingår både konkurrensutsatta och ej konkurrensutsatta försäkringar. Skadeförsäkring som finns hos livförsäkringsföretagen redovisas i kategorin Skadeförsäkring. Premieinkomster för AFA Sjukförsäkring ingår inte eftersom de har varit negativa vissa perioder på grund av återbetalning av premier.

Källa: Finansinspektionen och SCB. Data är bearbetade av Svensk Försäkring.

I Sverige bidrar det privata försäkringssystemet direkt till cirka en procent av BNP. Försäkringar bidrar till ekonomin även indirekt, genom att de ger ekonomiskt skydd mot olika typer av risker. Det underlättar för individer och företag att agera under ovisshet och reducerar deras behov att spara för oförutsedda utgifter.

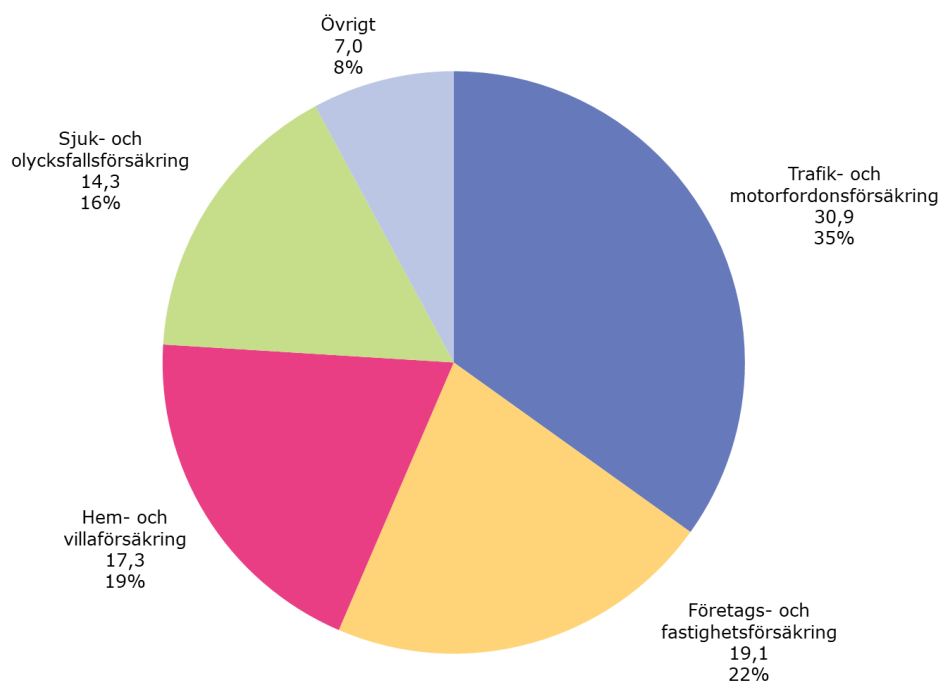
Skadeförsäkringsmarknaden

De totala premieinkomsterna för skadeförsäkringar var 88,6 miljarder kronor för perioden från och med det andra kvartalet 2018 till och med det första kvartalet 2019. Ungefär 96 procent (ca 84,9 miljarder kronor) av premieinkomsterna kan hänföras till skadeförsäkringsföretag. Även vissa livförsäkringsföretag har skadeförsäkringar, främst i form av sjukförsäkring och olycksfallsförsäkring. Ungefär 4 procent (ca 3,7 miljarder kronor) av premieinkomsterna för skadeförsäkringar det senaste året gick till livförsäkringsföretagen.

Trafik- och motorfordonsförsäkringar omfattar mer än en tredjedel (35 procent) av skadeförsäkringsmarknaden mätt i premieinkomster, medan hem- och villaförsäkringar respektive företags- och fastighetsförsäkringar vardera omfattar omkring en femtedel av marknaden (19 respektive 22 procent). Sjuk- och olycksfallsförsäkringar omfattar 16 procent av marknaden (se diagram 4).

Diagram 4. Premieinkomster de senaste fyra kvartalen, fördelat per produktområde

Miljarder kronor och andel i procent



Anm.: Här ingår inte premieinkomster för AFA Sjukförsäkring eftersom de har varit negativa vissa perioder på grund av återbetalning av premier. I Företags- och fastighetsförsäkring ingår även ansvarsförsäkring, sjöfarts-, luftfarts- och transportförsäkring. I Sjuk- och olycksfallsförsäkring ingår även sjukvårdsförsäkring. I Övrigt ingår övrig egendomsförsäkring, kredit- och borgensförsäkring, rättsskyddsförsäkring, assistansförsäkring, trygghetsförsäkring vid arbetsskada, inkomstförsäkring samt avgångsbidragförsäkring.

Källa: Finansinspektionen. Data är bearbetade av Svensk Försäkring.

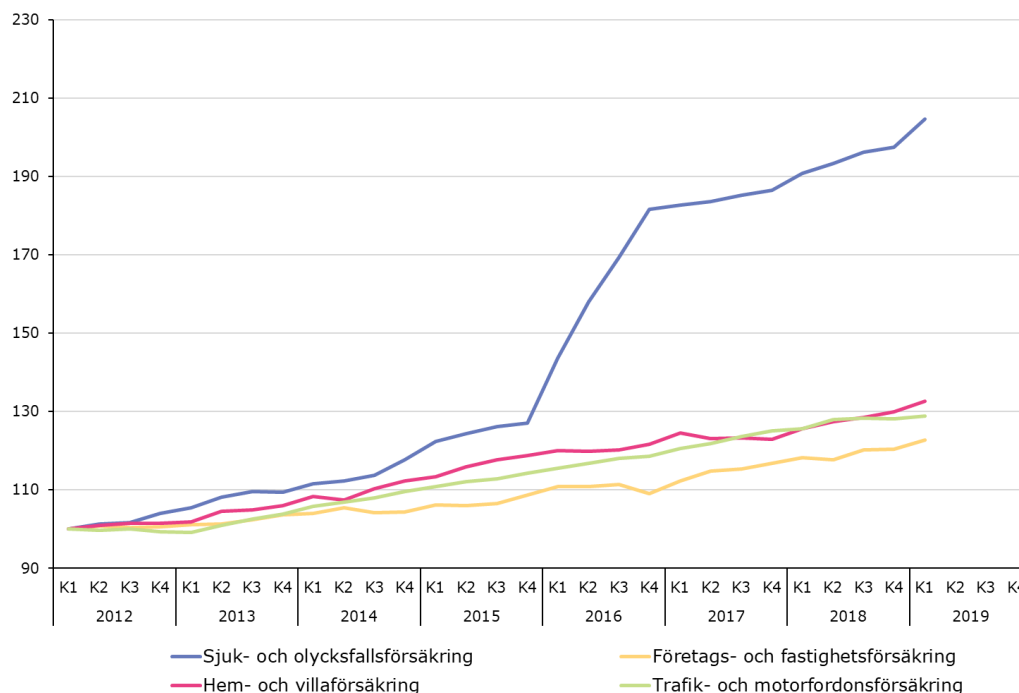
Under de senaste fyra kvartalen har premieinkomsterna till sjuk- och olycksfallsförsäkring ökat med 9 procent, hem- och villaförsäkring ökat med 6 procent, företags- och fastighetsförsäkring ökat med 4 procent och trafik- och motorfordonsförsäkringar ökat med 3 procent (se diagram 5).

Premieinkomsterna har ökat stadigt under en längre tid. Under de senaste sju åren har hem- och villaförsäkringar ökat med 33 procent, trafik- och motorfordonsförsäkringar ökat med 29 procent och företags- och fastighetsförsäkringar ökat med 23 procent.

Sjuk- och olycksfallsförsäkring började särredovisas som skadeförsäkring av livförsäkringsföretag det första kvartalet 2016, vilket medförde en ökning om 2,9 miljarder kronor till denna post i statistiken för skadeförsäkringar under 2016. Med detta inkluderat så har premieinkomsterna till sjuk- och olycksfallsförsäkring nästan fördubblats med en ökning om 94 procent de senaste sju åren. Om denna post exkluderas så har istället sjuk- och olycksfallsförsäkringar ökat med ca 50 procent de senaste sju åren.

Diagram 5. Premieinkomster, årsvärden per kvartal, fördelat per produktområde (index), 2012–2019

Index 2012K1=100



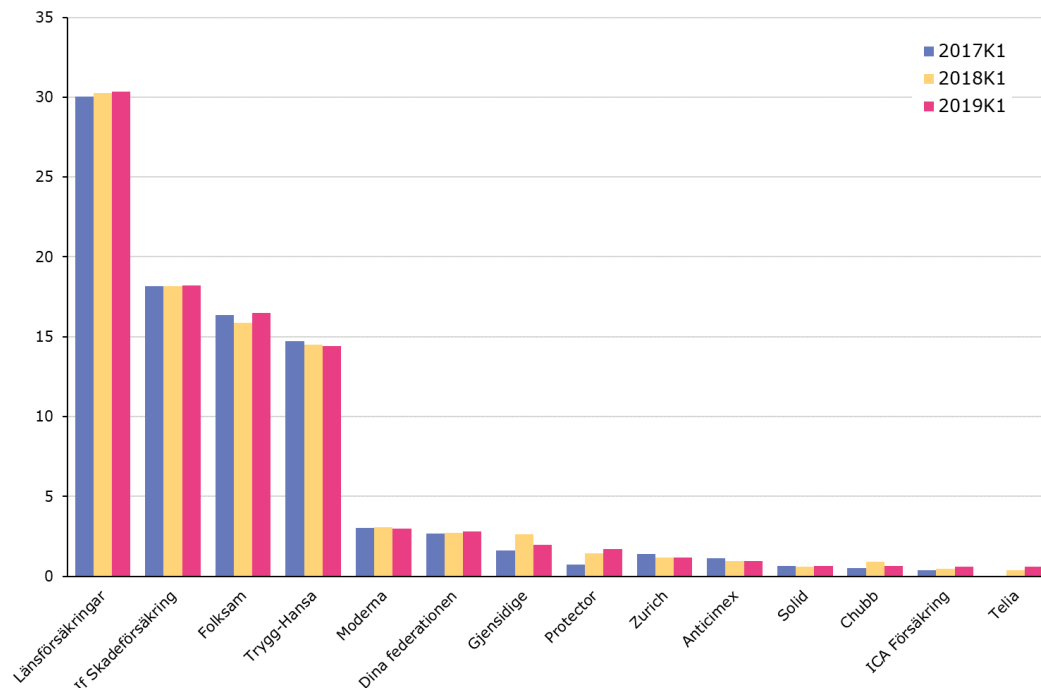
Anm.: Här ingår inte premieinkomster för AFA Sjukförsäkring eftersom de har varit negativa vissa perioder på grund av återbetalning av premier. I Företags- och fastighetsförsäkring ingår även ansvarsförsäkring. I Sjuk och olycksfallsförsäkring ingår även sjukvårdsförsäkring.

Källa: Finansinspektionen. Data är bearbetade av Svensk Försäkring.

De största koncernerna inom skadeförsäkring är Länsförsäkringar, If Skadeförsäkring, Folksam och Trygg-Hansa. Tillsammans står dessa fyra koncerner för 79 procent av skadeförsäkringsmarknaden mätt i procent av premieinkomsterna under de senaste fyra kvartalen (se diagram 6).

Diagram 6. Marknadsandelar i procent av total premieinkomst för skadeförsäkringsföretag de senaste fyra kvartalen

Procent



Anm.: Visar andelar av premieinkomster de senaste fyra kvartalen samt för motsvarande årsperioder ett respektive två år tidigare. Premieinkomster för AFA Sjukförsäkring ingår inte eftersom de har varit negativa vissa perioder på grund av återbetalning av premier. Premieinkomster för livförsäkringsföretagens skadeförsäkringar ingår inte.

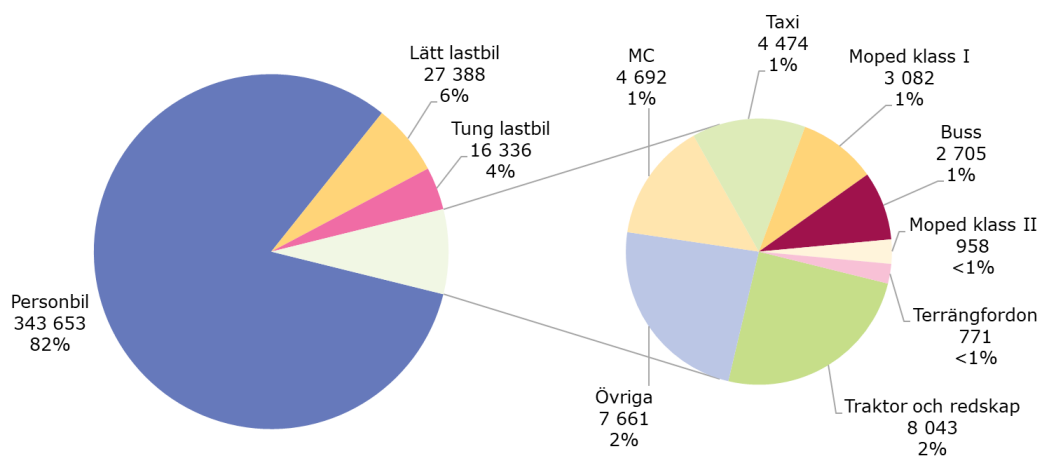
Källa: Finansinspektionen. Data är bearbetade av Svensk Försäkring.

Anmälda skador inom trafik- och motorfordonsförsäkringar

Under de senaste fyra kvartalen anmäldes ca 420 000 skador inom trafikförsäkringen till försäkringsföretagen (se diagram 7). Drygt 80 procent (knappt 345 000) av anmälningarna avsåg personbilar. Därefter kom antalet anmälda skador på lastbilar. Lätt lastbil stod för ca 6 procent (drygt 27 000) av anmälningarna, och tung lastbil stod för ca 4 procent (drygt 16 000) av anmälningarna.

Diagram 7. Antal respektive andel anmälda skador inom trafikförsäkring de senaste fyra kvartalen, fördelat per fordonsklass

Antal anmälda skador och andel i procent



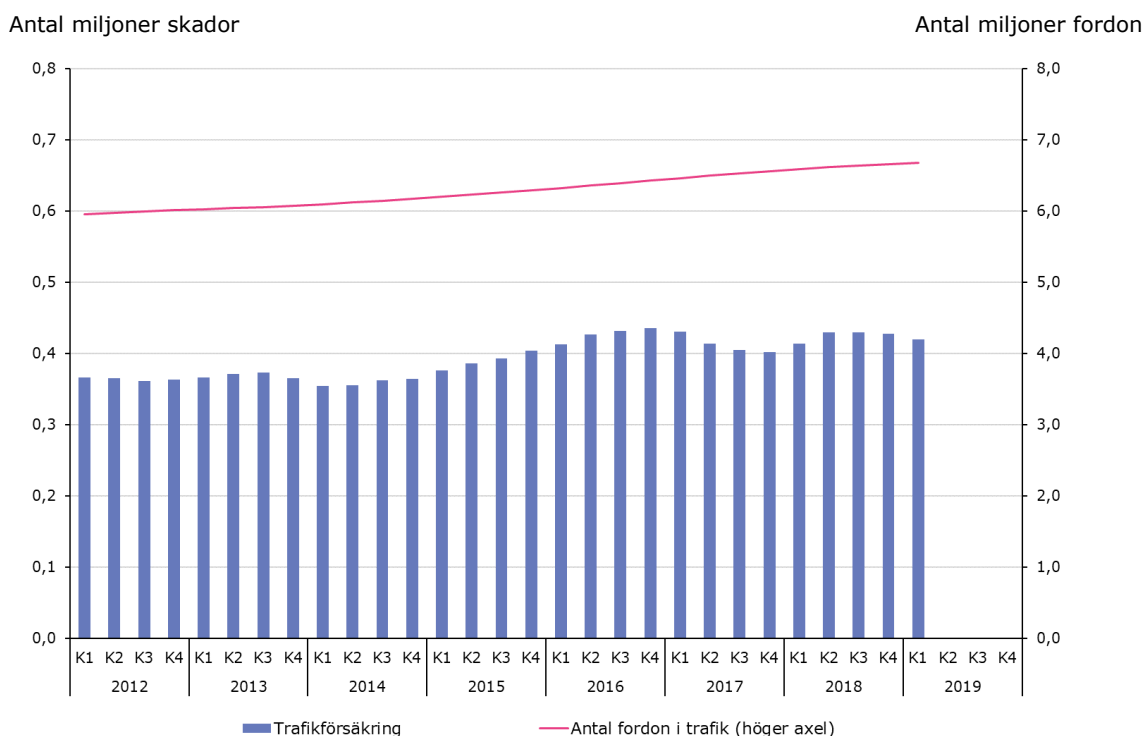
Källa: Svensk Försäkring.

I Sverige ska varje motordrivet fordon som brukas i trafik ha en trafikförsäkring som skyddar mot vissa skador som sker vid en olycka. För föraren som orsakat olyckan täcks dock inte skador på det egna fordonet. Som kompletterande skydd kan fordonsägaren teckna en separat motorfordonsförsäkring.

Under de senaste fyra kvartalen var det knappt 6 000 fler anmälda skador inom trafikförsäkringen jämfört med motsvarande period föregående år. Det motsvarar en ökning med drygt 1 procent (se diagram 8).

Antalet anmälda skador inom trafikförsäkringen växer ungefär i linje med antal fordon i trafik som kräver trafikförsäkring. Under de senaste sju åren har antalet årsvisa anmälningar ökat med knappt 15 procent, från ca 367 000 anmälningar till knappt 420 000 anmälningar. Under samma period har antalet registrerade fordon i trafik som kräver trafikförsäkring ökat med omkring 12 procent. Trafikförsäkring krävs även för vissa motorfordon som inte är registrerade – till exempel vissa elcyklar.

Diagram 8. Antal anmälda skador inom trafikförsäkringen och antal registrerade fordon i trafik som kräver trafikförsäkring, årsvärden per kvartal, 2012–2019



Anm.: Antal registrerade fordon i trafik som kräver trafikförsäkring är ett löpande årsgenomsnitt från bilregistret där ej motordrivna fordon (släp- och husvagnar) är exkluderade.

Källa: Svensk Försäkring och SCB. Data är bearbetade av Svensk Försäkring.

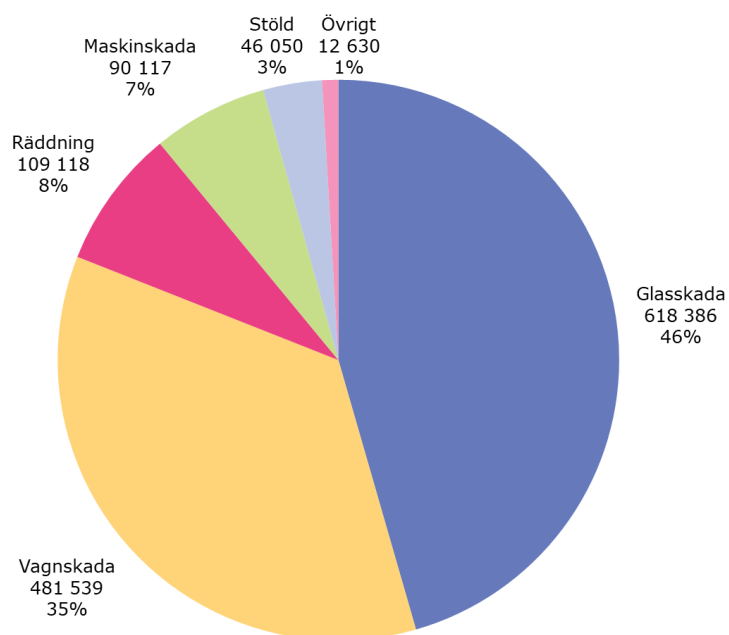
Trafikförsäkring krävs för vissa motorfordon som inte är registrerade, t.ex. motorfordon inom Moped klass II, dvs. motorfordon på två, tre eller fyra hjul, som är konstruerade för en hastighet av högst 25 km/timmen och vars effekt inte överskrider 1 kilowatt. Moped klass II innefattar bl.a. vissa elcyklar.

Fordon som är registrerade i trafik men saknar motor – t.ex. släp och husvagnar – kräver inte trafikförsäkring.

Knappt 1,4 miljoner skador anmäldes till försäkringsföretagen inom motorfordonsförsäkringar under det senaste året. Nästan hälften (ca 620 000) av anmälningarna avsåg glasskador (t.ex. skador på bilars vindrutor). Drygt en tredjedel (ca 480 000) av anmälningarna avsåg vagnskador (se diagram 9).

Diagram 9. Antal anmälda skador inom motorfordonsförsäkring de senaste fyra kvartalen, fördelat per skadeart

Antal anmälda skador och andel i procent

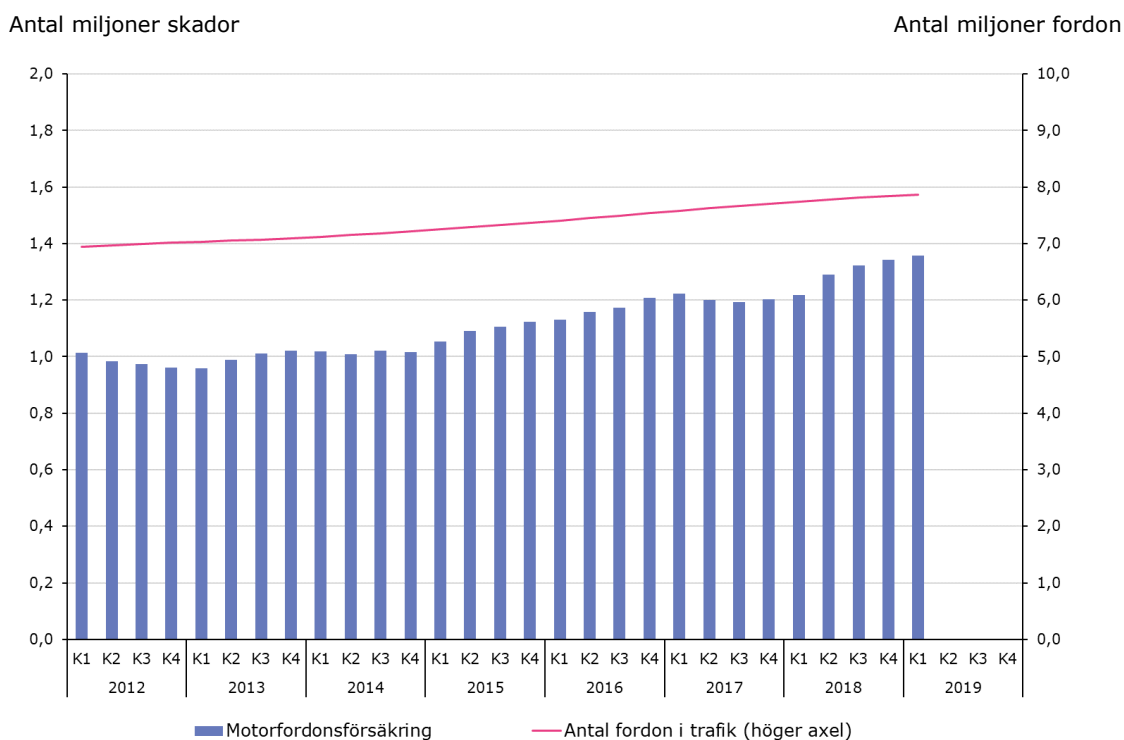


Källa: Svensk Försäkring.

Under de senaste fyra kvartalen ökade antalet anmälningar inom motorfordonsförsäkringar med knappt 11 procent (knappt 139 000 anmälningar) jämfört med motsvarande period föregående år (se diagram 10).

Antalet anmälda skador växer något snabbare än antal registrerade fordon i trafik. De senaste sju åren har anmälningarna inom motorfordonsförsäkringar ökat från drygt 1 miljon till knappt 1,4 miljoner, dvs. en ökning med knappt 40 procent. Under samma period har antalet registrerade fordon i trafik ökat med ca 13 procent. Motorfordonsförsäkringar kan även tecknas för fordon som inte är registrerade – till exempel vissa elcyklar.

Diagram 10. Antal anmälda skador inom motorfordonsförsäkring och antal registrerade fordon i trafik, årsvärden per kvartal, 2012–2019



Anm.: Antal registrerade fordon i trafik är ett löpande årsgenomsnitt från bilregistret.

Källa: Svensk Försäkring och SCB. Data är bearbetade av Svensk Försäkring.

Motorfordonsförsäkringar kan tecknas för fordon i trafik som inte är registrerade i bilregistret, t.ex. motorfordon inom Moped klass II, vilket bl.a. innefattar vissa elcyklar.

Motorfordonsförsäkringar kan även tecknas för ej motordrivna fordon, såsom släp- och husvagnar.

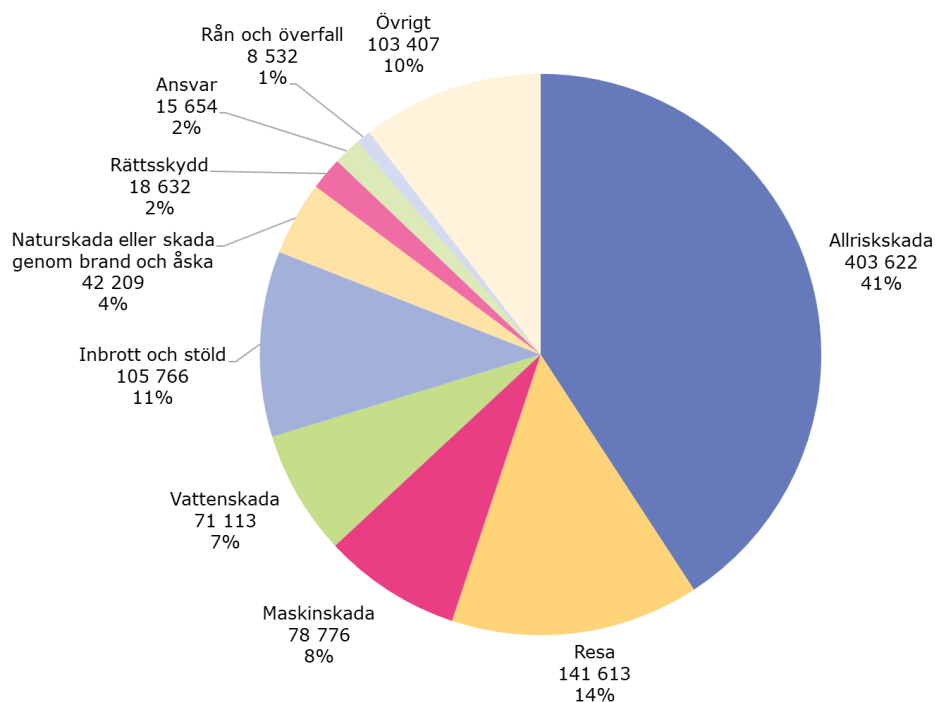
Anmälda skador inom hushåll

Under de senaste fyra kvartalen kom det in knappt 990 000 anmälningar totalt till skadeförsäkringsföretagen för skador inom försäkringar för hushåll, dvs. skador inom hem-, villa-, fritidshus- och båtförsäkring (se diagram 11).

Den vanligaste skadan för hushåll var en så kallad allriskskada, vilket täcks av en allriskförsäkring. En sådan försäkring, som ofta ingår i hemförsäkringen, gäller när försäkringstagaren har råkat ut för en plötslig och oförutsedd oturshändelse. Den försäkrade kanske har glömt sin handväska på bussen eller tappat mobilen i marken. Under det senaste året anmäldes 404 000 allriskskador för hushållen, vilket motsvarar 41 procent av det totala antalet skador för hushållen.

Diagram 11. Antal anmälda skador inom hushåll de senaste fyra kvartalen, fördelat per skadeart

Antal anmälda skador och andel i procent



Anm.: Omfattar skador inom hem-, villa-, fritidshus- och separat båtförsäkring. Vattenskada innefattar skada genom läckage, fukt från eller frysning av vattenledning, eller annan orsak än naturskada. Maskinskada innefattar elskada på enbart apparat i hushållet eller maskin. Maskinskador orsakade av brand eller åska redovisas i kategorin Naturskada eller skada genom brand och åska. Kategorin Resa innehåller personskada vid resa samt annan skada, t.ex. försenat bagage, ersättningsresa, avbeställningsskydd, m.m.

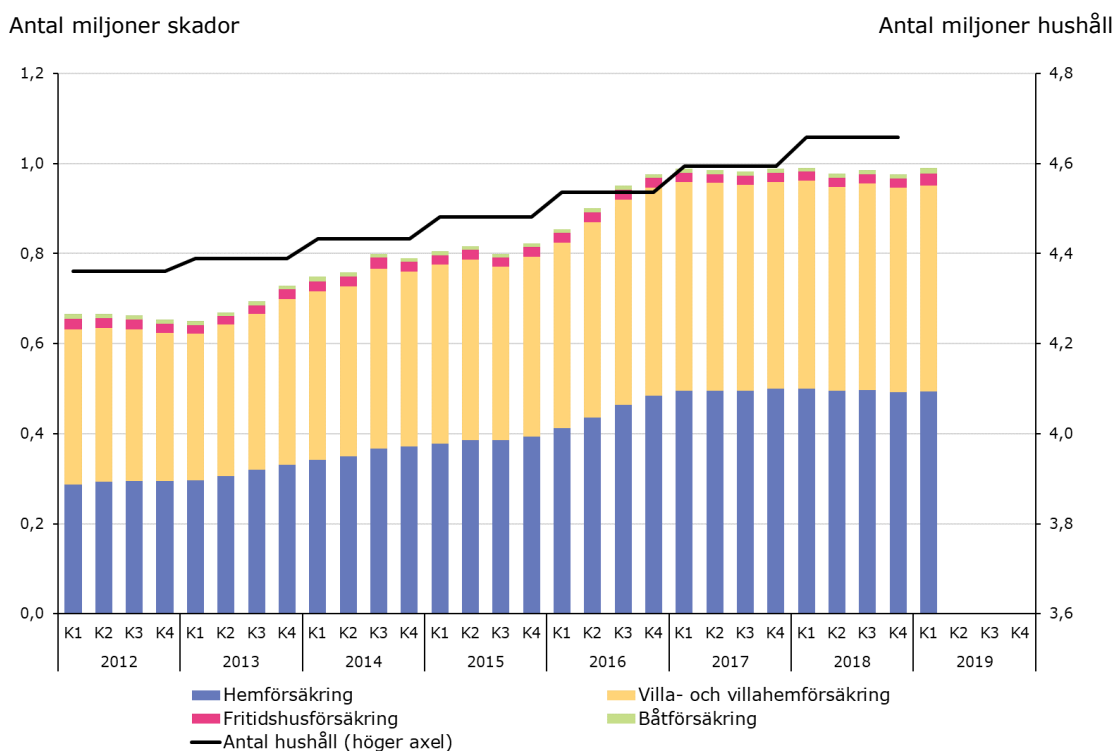
Källa: Svensk Försäkring.

Ansvar- och rättsskyddsförsäkring kan användas för att täcka kostnaden om en individ blir skadeståndsskyldig eller för ett juridiskt ombud vid en rättstvist. Det kan gälla både sak- och personskada som individen har orsakat.

Under de senaste fyra kvartalen har antalet anmälda skador för hushållen varit ungefär oförändrade. Sett över lite längre tid så har däremot antalet anmälda skador ökat markant. De senaste sju åren har anmälningarna ökat med närmare 50 procent, från ca 665 000 till ca 990 000 (se diagram 12). Under samma period har antalet hushåll ökat med omkring 300 000.

Antalet anmälningar inom hemförsäkringen har ökat med omkring 70 procent (ca 205 000 skadeanmälningar) de senaste sju åren. Även antalet anmälningar inom villa- och villahemförsäkring har ökat kraftigt de senaste sju åren, med omkring 33 procent (ca 114 000 skadeanmälningar).

Diagram 12. Antal anmälda skador inom hushåll samt antal hushåll, årsvärden per kvartal, 2012–2019



Anm.: Omfattar skador inom hem-, villa-, fritidshus- och separat båtförsäkring. Ansvar- och rättsskyddsförsäkring kan användas för att täcka kostnaden om en individ blir skadeståndsskyldig eller för ett juridiskt ombud vid en rättstvist. Det kan gälla både sak- och personskada som individen har orsakat.

Källa: Svensk Försäkring och SCB. Data är bearbetade av Svensk Försäkring.

Hemförsäkring täcker alla saker som försäkringstagaren äger, hyr eller lånar för sitt privata bruk. Som komplement till hemförsäkringen kan husägare teckna en villaförsäkring som täcker skador som kan uppkomma på själva fastigheten eller tomten. En villahemförsäkring är en kombinerad hemförsäkring och villaförsäkring.

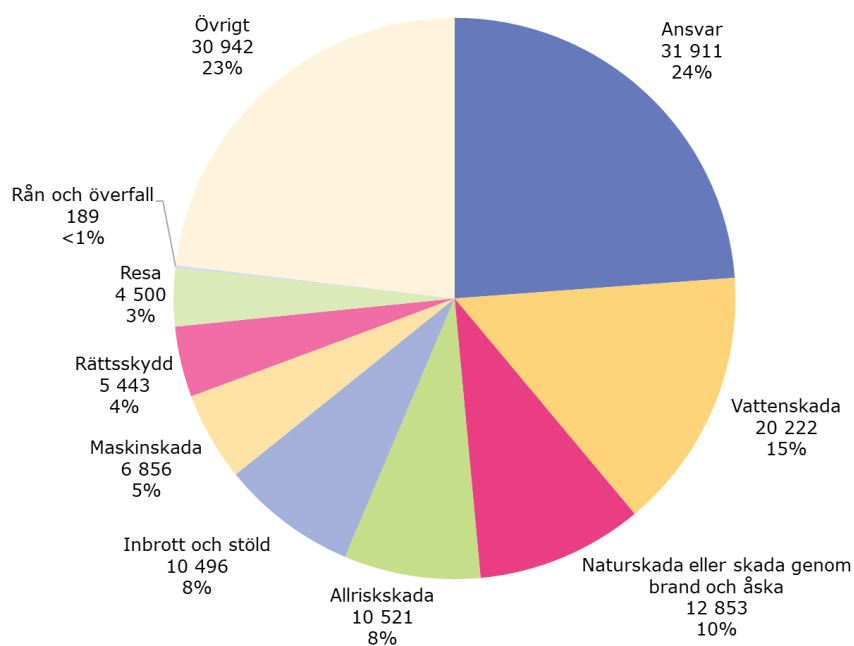
Anmälda skador inom företags- och fastighetsförsäkringar

Under det senaste året anmäldes knappt 134 000 skador inom företags- och fastighetsförsäkring till försäkringsföretagen (se diagram 13). Knappt 24 procent (ca 32 000) av anmälningarna var för skador inom ansvarsförsäkringen. Denna försäkring gäller om någon riktar ett skadeståndsanspråk mot försäkringstagaren. Då kan försäkringsföretaget ge juridiskt stöd och betala ut skadestånd.

Även vattenskador är vanliga inom företags- och fastighetsförsäkringar. Det anmäldes fler än 20 000 vattenskador det senaste året, vilket motsvarar 15 procent av antalet anmälda skador inom företags- och fastighetsförsäkringar under denna period.

Diagram 13. Antal anmälda skador inom företags- och fastighetsförsäkring de senaste fyra kvartalen, fördelat per skadeart

Antal anmälda skador och andel i procent



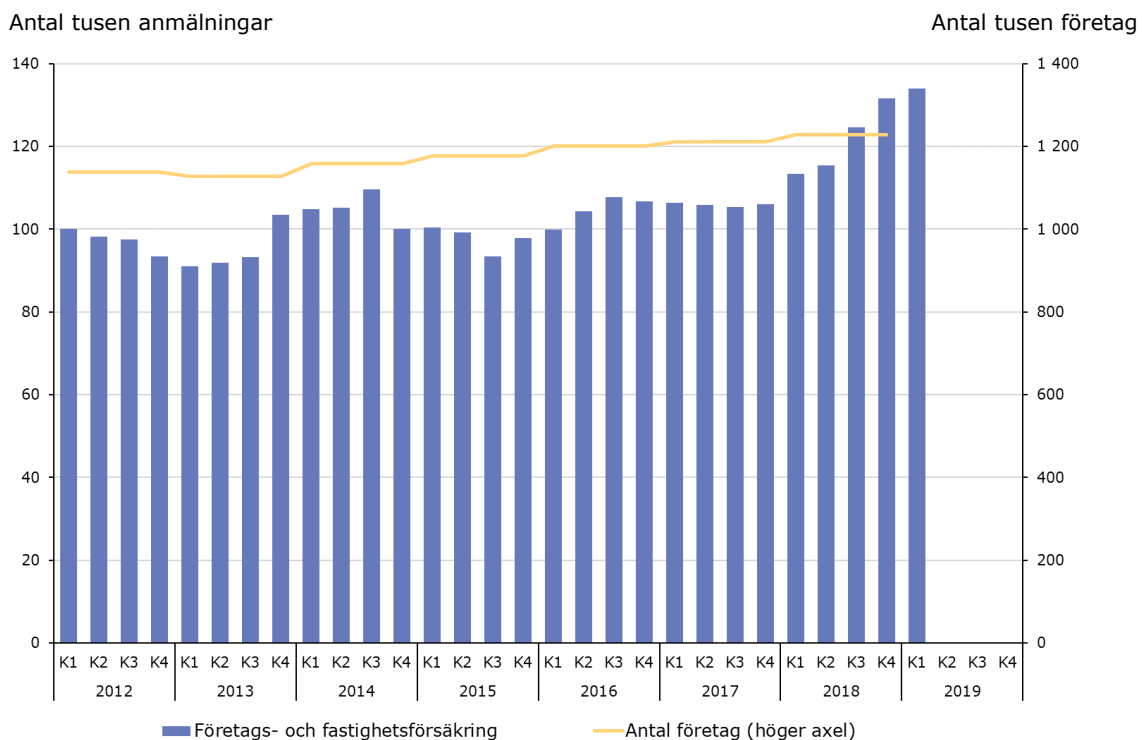
Anm.: Omfattar skador inom företags- och fastighetsförsäkring inklusive lantbruk.

Källa: Svensk Försäkring.

Antalet anmälda skador inom företags- och fastighetsförsäkring ökade med drygt 18 procent (ca 21 000 anmälningar) de senaste fyra kvartalen jämfört med motsvarande period föregående år (se diagram 14).

De senaste sju åren har antalet anmälda skador inom företags- och fastighetsförsäkring ökat med knappt 34 procent, från drygt 100 000 anmälningar till knappt 134 000 anmälningar. Under samma period har antalet företag ökat med omkring 100 000.

Diagram 14. Antal anmälda skador inom företags- och fastighetsförsäkring samt antal företag, årsvärden per kvartal, 2012–2019



Anm.: Omfattar skador inom företags- och fastighetsförsäkring inklusive lantbruk.

Källa: Svensk Försäkring och SCB. Data är bearbetade av Svensk Försäkring.

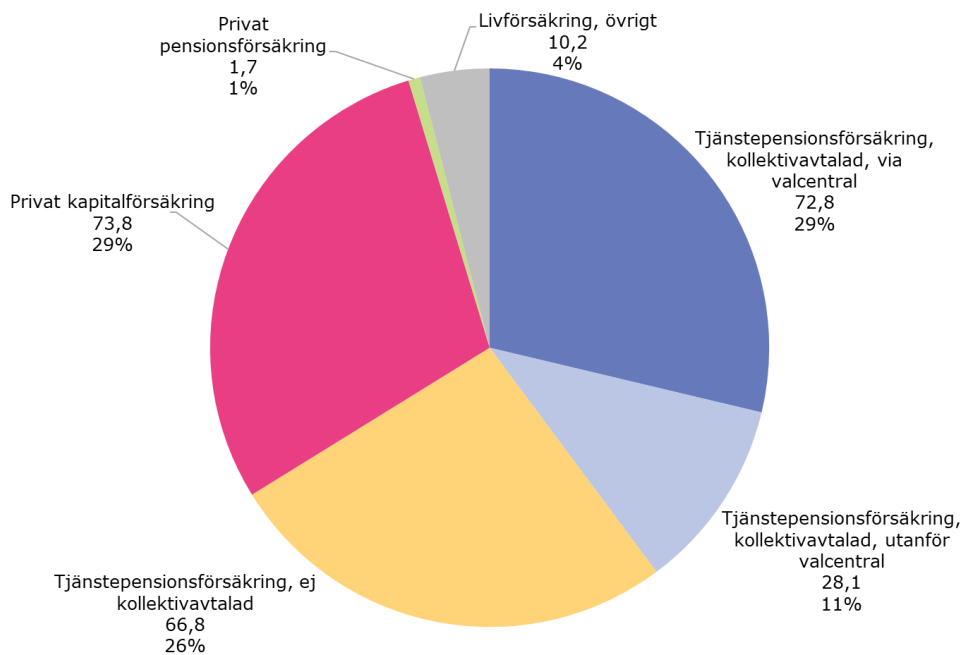
Pensions- och livförsäkringsmarknaden

Drygt 253 miljarder kronor betalades in i premier till försäkringar inom pensions- och livförsäkring under de senaste fyra kvartalen.

Den största andelen av de inbetalda premierna gick till tjänstepensionsförsäkring. Sammantaget betalades knappt 168 miljarder kronor i premier till tjänstepensionsförsäkringen, vilket utgör 66 procent av de inbetalda premierna till pensions- och livförsäkring (se diagram 15). Knappt 101 miljarder kronor (40 procent) betalades in till kollektivavtalad tjänstepensionsförsäkring och knappt 67 miljarder kronor (26 procent) till ej kollektivavtalad tjänstepensionsförsäkring. Den största delen – knappt 73 miljarder kronor – av premierna till kollektivavtalad tjänstepensionsförsäkring gick via valcentraler.

Diagram 15. Inbetalda premier de senaste 4 kvartalen, fördelat per sektor

Miljarder kronor och andel i procent



Källa: Finansinspektionen. Data är bearbetade av Svensk Försäkring.

Kollektivavtalad tjänstepension upphandlas i avtal mellan fack och arbetsgivare och det finns många olika tjänstepensionsavtal. Det är arbetsgivaren som betalar in till den kollektivavtalade tjänstepensionen för den enskilde, medan det är individen som senare vid pension får tillgång till utbetalningen i form av tjänstepension. Till ej kollektivavtalad tjänstepension är det oftast individen själv som betalar in premier till sin framtida tjänstepension, men det kan också vara arbetsgivare utan kollektivavtal som kan välja att betala in till tjänstepensionsförsäkring för sina anställda.

De inbetalda premierna till tjänstepensionsförsäkring ökar stadigt (se diagram 16). Under de senaste fyra kvartalen har inbetalda premier till kollektivavtalad tjänstepensionsförsäkring via valcentral ökat med 17 procent, och inbetalda premier till kollektivavtalad tjänstepensionsförsäkring utanför valcentral ökat med 9 procent. Inbetalda premier till ej kollektivavtalad tjänstepensionsförsäkring har ökat med 9 procent.

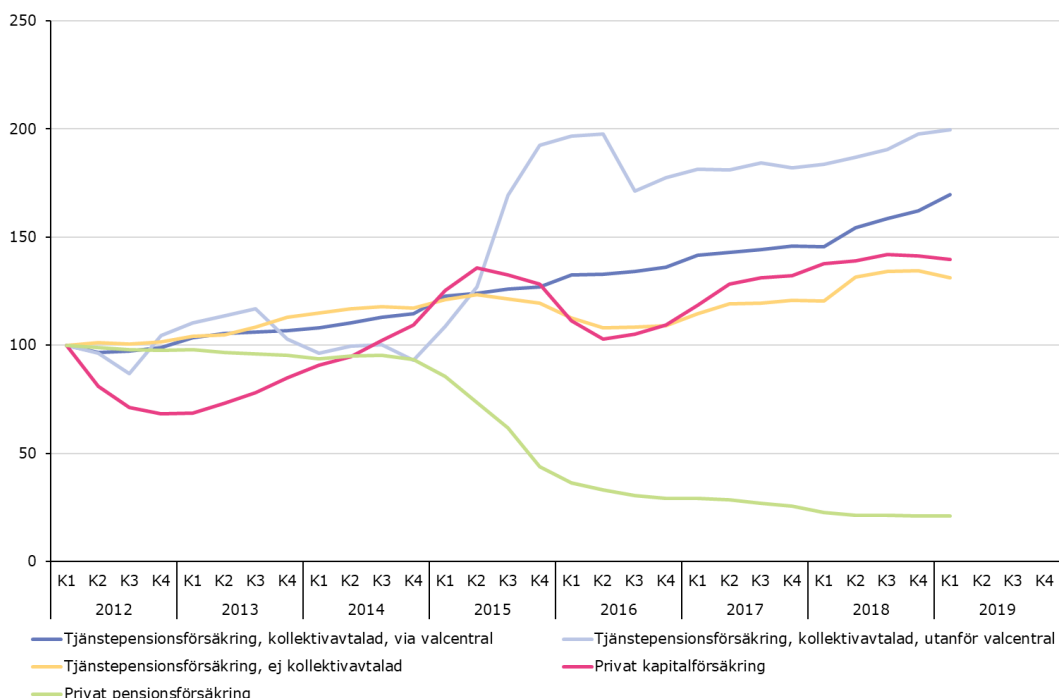
De inbetalda premierna till tjänstepensionsförsäkring har ökat trendmässigt under en längre tid. Sedan 2012 har årliga inbetalda premier till kollektivavtalade tjänstepensioner via valcentraler ökat med 70 procent, och inbetalda premier till kollektivavtalade tjänstepensioner utanför valcentral ökat med 100 procent. Årliga inbetalda premier till ej kollektivavtalad tjänstepensionsförsäkring har under samma period ökat med 31 procent.

Inbetalda premier till privat kapitalförsäkring har varit ungefär oförändrade de senaste fyra kvartalen, men vuxit med 40 procent sedan 2012. De inbetalda premierna till privat kapitalförsäkring har varierat en hel del under perioden.

Inbetalningarna till privat pensionsförsäkring minskade kraftigt inför att avdragsrätten avskaffades 2016.

Diagram 16. Inbetalda premier, årsvärden per kvartal fördelat per produktområde (index), 2012–2019

Index 2012K1=100

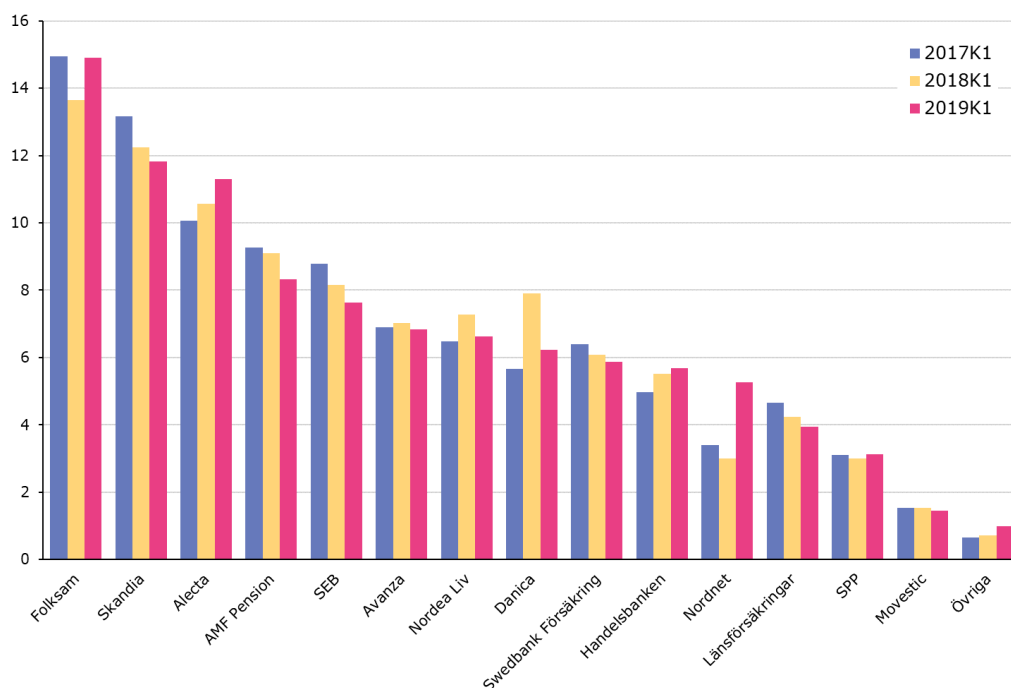


Källa: Finansinspektionen. Data är bearbetade av Svensk Försäkring.

De största koncernerna inom pensions- och livförsäkring är Folksam, Skandia, Alecta och AMF Pension. Tillsammans står dessa fyra koncerner för knappt 46 procent av den konkurrensutsatta livförsäkringsmarknaden mätt i inbetalda premier (se diagram 17).

Diagram 17. Marknadsandelar i procent av totalt inbetalda premier till konkurrensutsatta livförsäkringar de senaste fyra kvartalen

Procent



Anm. Visar andelar av premieinkomster de senaste fyra kvartalen samt för motsvarande årsperioder ett respektive två år tidigare. I inbetalda premier ingår inte uppräknade fribrev och inte heller inflyttat försäkringskapital. Endast premier avseende konkurrensutsatta försäkringar ingår. Skadeförsäkring inom livförsäkringsföretagen ingår inte.

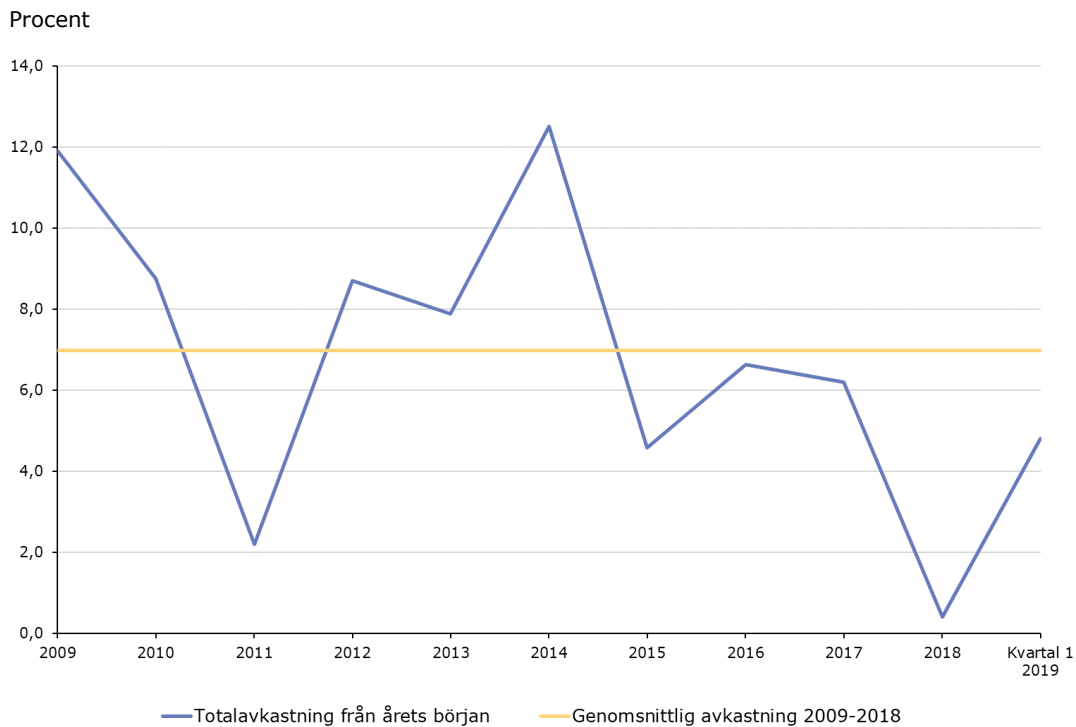
Källa: Finansinspektionen. Data är bearbetade av Svensk Försäkring.

En konkurrensutsatt försäkring är en sådan försäkring där det finns möjlighet att välja mellan flera försäkringsgivare. Med tjänstepensionsförsäkring via valcentral avses en tjänstepensionsförsäkring där den anställde själv har valt försäkringsgivare och där en valcentral förmedlar premien från arbetsgivaren till försäkringsgivaren

Totalavkastning

Totalavkastningen är ett mått på värdeförändring och direktavkastning på de tillgångar som förvaltas av försäkringsföretagen för försäkringstagarnas räkning. Avkastningen är betydelsefull eftersom den påverkar nivån på de framtida pensionsutbetalningarna. För helåret 2018 uppgick totalavkastningen på livförsäkringsföretagens tillgångar till 0,4 procent. Den lägre avkastningen beror på den negativa utvecklingen på aktiemarknaderna i Sverige liksom i övriga världen, speciellt under hösten 2018. För det första kvartalet 2019 var totalavkastningen i genomsnitt 4,8 procent.

Diagram 18. Totalavkastning på livförsäkringsföretagens tillgångar, 2009–2019



Anm.: Totalavkastning avser värdet från respektive års början och är ett viktat genomsnitt av marknadsvärdet av de tillgångar som totalavkastningen är baserad på.

Källa: Svensk Försäkring.

