



# Kort om pensioner

---

Datum: 2022 – 05 – 25

**alecta**

 **NOVUS**

# Bakgrund & Genomförande

## BAKGRUND

Undersökningen har genomförts av Novus på uppdrag av Alecta. Syftet med undersökningen är bland annat att ta reda på vilken/vilka typer av pensionssparande man har, vad man tror täcker avgiften när det gäller ens pension samt om man själv väljer förvaltare av ens pension.

## RESULTAT

Resultaten levereras i en diagramrapport. Markerade signifikanta skillnader i rapporten (kön, kön + ålder, inkomst och sysselsättning etc.) är i jämförelse mot totalen. *En signifikant skillnad innebär att ett värde i en undergrupp, t.ex. kön, avviker från totalvärdet i så stor utsträckning att det inte kan ses som slumpmässigt.*

Resultatet är efterstratifierat, dvs. i efterhand viktat mot kända populationstal i syfte att korrigera eventuella skevheter i stickprovet jämfört med målpopulationen.

## GENOMFÖRANDE

**Antal genomförda intervjuer:**  
1080

**Fältperiod:**  
17 – 22 månad 2022

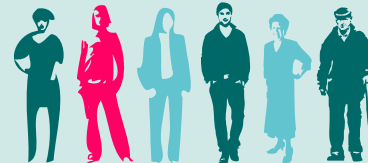
**Deltagarfrekvens bland de sökta personerna:**  
55 %

Deltagarfrekvensen är andelen av de sökta personerna som besvarat undersökningen. I denna undersökning var deltagarfrekvensen 55 %.

Undersökningen är genomförd via webb-intervjuer i Novus slumpmässigt rekryterade Sverigepanel, vilket garanterar representativa resultat. Detta innebär att resultaten är generaliserbara till den aktuella målpopulationen.

## MÅLGRUPP

Allmänheten i Sverige



**Ålder:**  
25 – 65 år

## FELMARGINAL

Felmarginalen är ett mått på osäkerheten i en skattning av en parameter. Felmarginalens storlek beror på andelen som svarar samt antalet intervjuer som har genomförts. Nedan ses exempel på felmarginaler vid olika utfall i undersökningen:

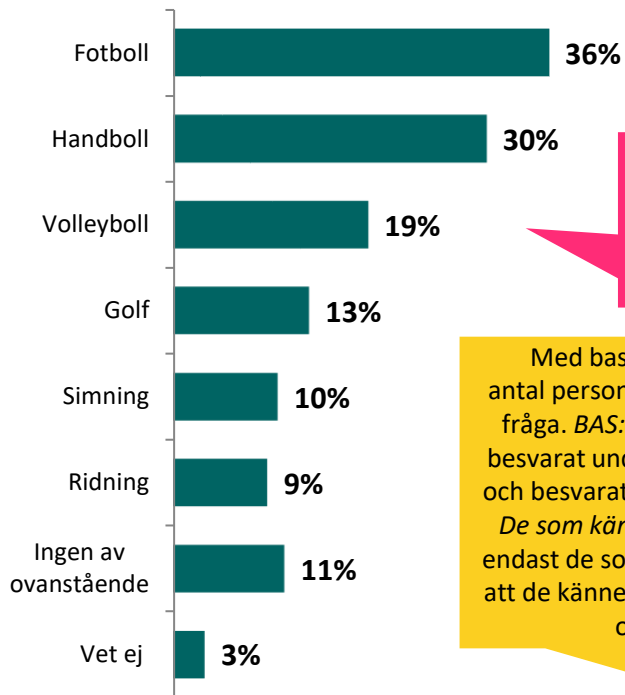
Vid 1 000 intervjuer:  
Vid utfall 20/80: +/- 2,5%  
Vid utfall 50/50: +/- 3,2%

Vid 5000 intervjuer:  
Vid utfall 20/80: +/- 1,1%  
Vid utfall 50/50: +/- 1,4%



# Läsanvisning

FRÅGA: Vilka av följande idrotter är du intresserad av? *Flera svar möjliga.*



Andelarna i diagrammet visar hur respondenternas svar fördelar sig per svarsalternativ.

Med bas menas antal intervjuer/ antal personer som har svarat för denna fråga. *BAS: Totalt* innebär att alla som besvarat undersökningen har fått frågan och besvarat den. Om basen t.ex. är *BAS: De som känner till företag X* menas att endast de som i en tidigare fråga uppgett att de känner till företag x har fått frågan och besvarat den.

Om respondenterna har kunnat svara fler än 1 svar på frågan anges detta efter frågetexten. Det kan också stå t.ex. *Max 3 svar*. Andelarna i diagrammet kommer mest sannolikt summera till mer än 100% då varje respondent har kunnat avge mer än 1 svar.

BAS: Totalt (n=1000)

## Signifikanta skillnader mot totalen

Följande undergrupper svarar i högre grad:

### Fotboll (36%)

- Kvinna (41%)
- Ålder 18-29 år (42%)
- Högsta utbildning: Universitet (41%)

### Du läser signifikanserna på detta sätt:

Rubriken Fotboll 36% = andelen för totalen, visas i diagrammet till vänster. Med "Kvinna 41%" menas att kvinnor i signifikant högre utsträckning än totalen är intresserade av fotboll.

*En signifikant skillnad innebär att ett värde i en undergrupp, t.ex. kön, avviker från totalvärdet i så stor utsträckning att det inte kan ses som slumpmässigt.*



# Resultat

---





# Slutsatser

- Den typ av pensionssparande som flest har är kollektivavtalad tjänstepension/avtalspension (80%), följt av: investeringssparkonto, ISK (53%) och privat pensionsförsäkring (36%). Endast två procent svarar tiotaggarlösning.
- Majoriteten (82%) vet inte hur stor avgift i procent de betalar sammanlagt för förvaltningen av deras pension, nära en fem (18%) svarar att de inte vet.
- Vad som täcker avgiften när det gäller ens pension ser vi bland de öppna svaren att det handlar om förvaltningen av pensionen, administrativa tjänster samt bankernas avgifter. Sju av tio (70%) svarade att de inte vet vad avgiften täcker.
- Det som är viktigt vid val av företag som förvaltar ens tjänstepension är att företaget främst har låga avgifter (53%), följt av: stabilt och tryggt pensionsbolag och hög avkastning (48%). Endast fem procent svarar att företaget ska vara nytänkande och modernt.
- Nära hälften (46%) väljer själv förvaltare av pension, nära fyra av tio (38%) gör inte det och en av sex (16%) svarar att de vet inte.

# Olika typer av pensionssparanden

FRÅGA: Vilken/vilka typer av pensionssparande har du? *Fler svar möjligt.*

## Signifikanta skillnader mot totalen

*Följande undergrupper svarar i högre grad:*

### Kollektivavtalad tjänstepension/ avtalspension (80%)

- Sysselsättning: Tjänsteman (87%)

### Investeringsparkonto, ISK (53%)

- Ålder: 35-44 år (60%)
- Man 35-44 år (62%)
- Sysselsättning: Tjänsteman (58%)
- Personlig inkomst :  
40.000 - 49.999 kr/månad (65%)  
50.000 kr/månad eller mer (64%)
- Pensionssparande:  
Privat kapitalförsäkring (61%)
- Vet hur stor avgift i procent (på kapitalet)  
man betalar sammanlagt för förvaltning av  
pension (65%)
- Väljer själv förvaltare av pension (61%)

### Privat pensionsförsäkring (36%)

- Ålder: 55-65 år (54%)
- Man 45-54 år (45%)  
55-65 år (55%)
- Kvinna 55-65 år (53%)
- Personlig inkomst:  
50.000 kr/månad eller mer (51%)
- Pensionssparande:  
Tjänstepension som inte är  
kollektivavtalad (44%)  
Privat kapitalförsäkring (59%)
- Vet hur stor avgift i procent (på kapitalet)  
man betalar sammanlagt för förvaltning av  
pension (46%)
- Väljer själv förvaltare av pension (47%)



BAS: Samtliga (n=1080)

# Avgift i procent

FRÅGA: Vet du ungefär hur stor avgift i procent (på kapitalet) du betalar sammanlagt för förvaltning av din pension? (Om du har flera, tänk på pensionen som har störst betydelse).

## Signifikanta skillnader mot totalen

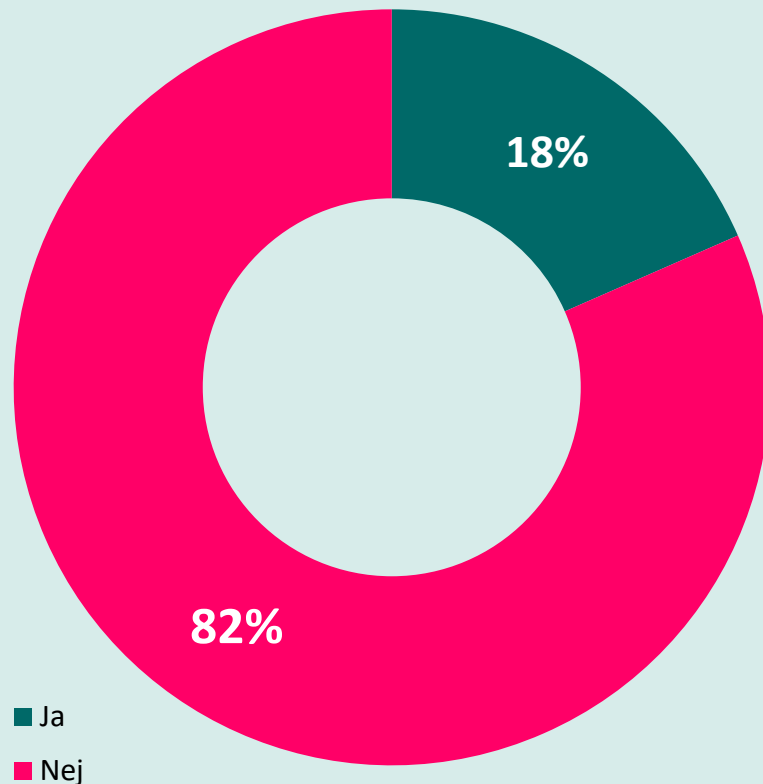
Följande undergrupper svarar i högre grad:

### Ja (18%)

- Man (24%)
- Man 35-44 år (26%)  
45-54 år (27%)  
55-65 år (25%)
- Personlig inkomst:  
50.000 kr/månad eller mer (40%)
- Pensionssparande:  
Privat kapitalförsäkring (25%)
- Väljer själv förvaltare av pension (30%)

### Nej (82%)

- Kvinna (88%)
- Ålder: 25-34 år (90%)
- Kvinna 55-65 år (87%)
- Personlig inkomst: Mindre än 20.000 kr per månad (92%)
- Väljer inte förvaltare av pension själv (89%)
- Vet ej om man väljer förvaltare av pension själv (97%)



BAS: Samtliga (n=1080)

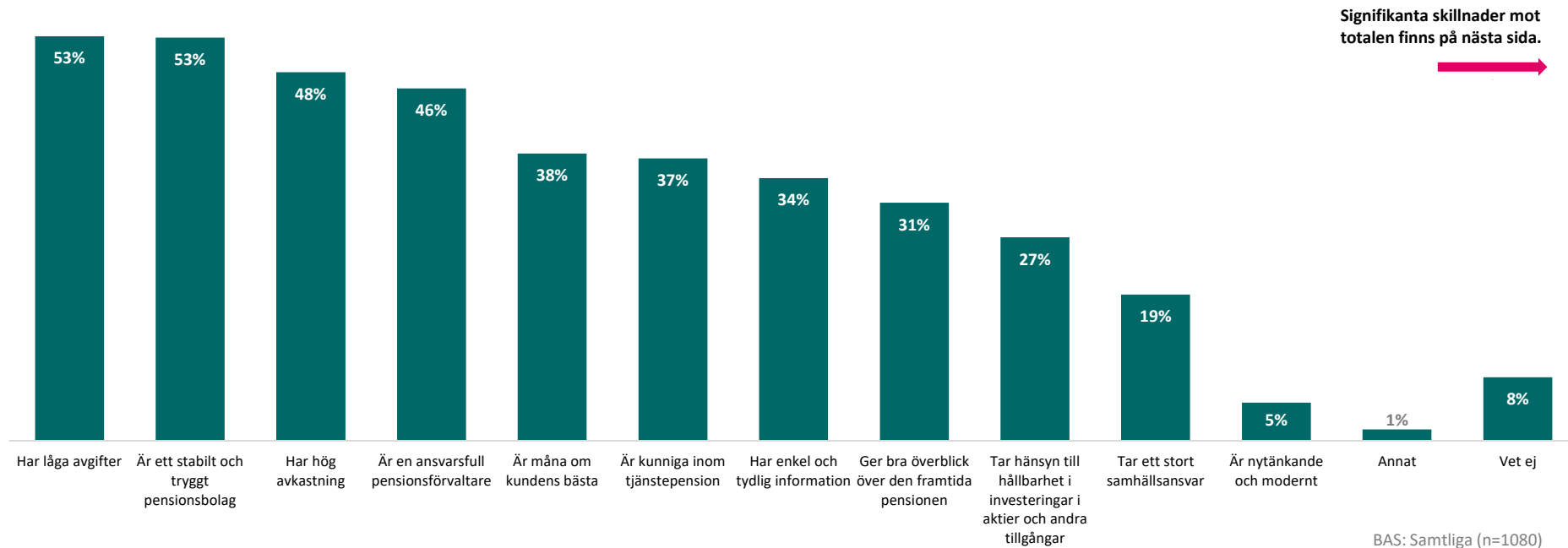




# Viktigt vid val av företag som förvaltar ens tjänstepension

FRÅGA: Vad är viktigt för dig vid val av företag som förvaltar din tjänstepension? Att företaget...

*Fler svar möjligt.*



# Signifikanta skillnader mot totalen

FRÅGA: Vad är viktigt för dig vid val av företag som förvaltar din tjänstepension? Att företaget...

## Signifikanta skillnader mot totalen

Följande undergrupper svarar i högre grad:

### Har låga avgifter (53%)

- Ålder: 55-65 år (62%)
- Man 55-65 år (63%)
- Kvinna 55-65 år (61%)
- Personlig inkomst: 50.000 kr/månad eller mer (63%)
- Gift/partnerskap (59%)
- Pensionssparande: Privat pensionsförsäkring (59%), Investeringsparkonto, ISK (60%) Privat kapitalförsäkring (61%)
- Vet hur stor avgift i procent (på kapitalet) man betalar sammanlagt för förvaltning av pension (78%)
- Väljer själv förvaltare av pension (64%)

### Är ett stabilt och tryggt pensionsbolag (53%)

- Kvinna (61%)
- Ålder: 55-65 år (59%)
- Kvinna 45-54 år (64%) 55-65 år (64%)
- Pensionssparande: Privat pensionsförsäkring (58%), Privat kapitalförsäkring (64%)

### Har hög avkastning (48%)

- Personlig inkomst: 40.000 - 49.999 kr/månad (57%) 50.000 kr/månad eller mer (61%)
- Pensionssparande: Privat pensionsförsäkring (56%)

Investeringsparkonto, ISK (54%), Privat kapitalförsäkring (60%)

- Vet hur stor avgift i procent (på kapitalet) man betalar sammanlagt för förvaltning av pension (61%)
- Väljer själv förvaltare av pension (57%)

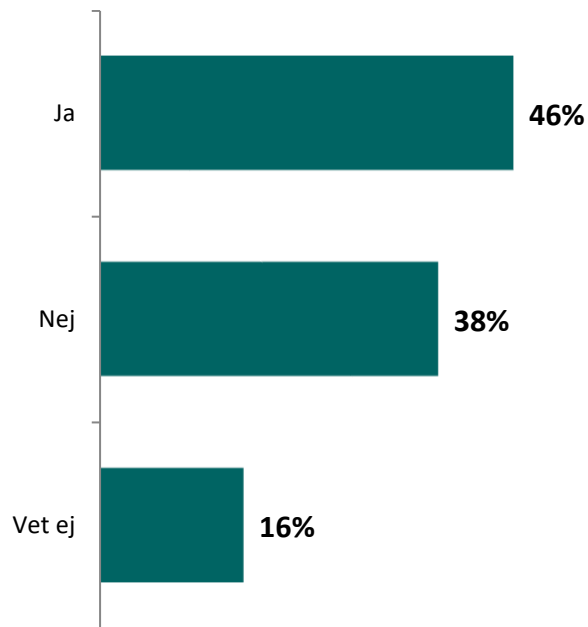
### Är en ansvarsfull pensionsförvaltare (46%)

- Kvinna (55%)
- Ålder: 55-65 år (55%)
- Kvinna 55-65 år (60%)
- Pensionssparande: Privat kapitalförsäkring (60%)

BAS: Samtliga (n=1080)

# Val av förvaltare av pension

FRÅGA: Väljer du själv förvaltare av din pension?



BAS: Samtliga (n=1080)

## Signifikanta skillnader mot totalen

*Följande undergrupper svarar i högre grad:*

### Ja (46%)

- Man (52%)
- Ålder: 55-65 år (54%)
- Man 45-54 år (60%) 55-65 år (60%)
- Personlig inkomst: 40.000 - 49.999 kr/månad (54%)  
50.000 kr/månad eller mer (60%)
- Pensionssparande:  
Tjänstepension som inte är kollektivavtalad (56%)  
Privat pensionsförsäkring (59%),  
Investeringsparkonto, ISK (53%)  
Privat kapitalförsäkring (59%)
- Vet hur stor avgift i procent (på kapitalet) man betalar  
sammanlagt för förvaltning av pension (74%)

### Nej (38%)

- Ålder: 25-34 år (45%)
- Kvinna 45-54 år (46%)
- Personlig inkomst: Mindre än 20.000 kr per månad (51%)

### Vet ej (16%)

- Ålder: 25-34 år (27%)



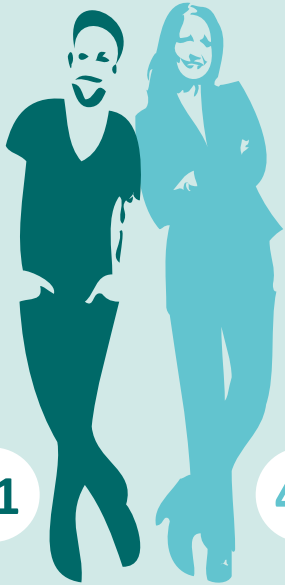


## Bakgrundsfrågor

---

# Bakgrund

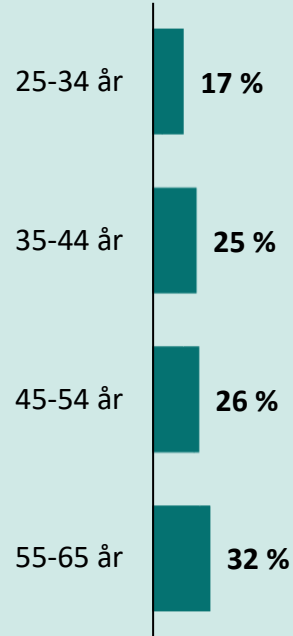
## KÖN



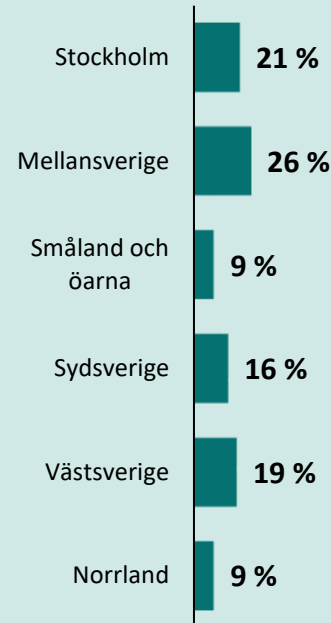
51

49

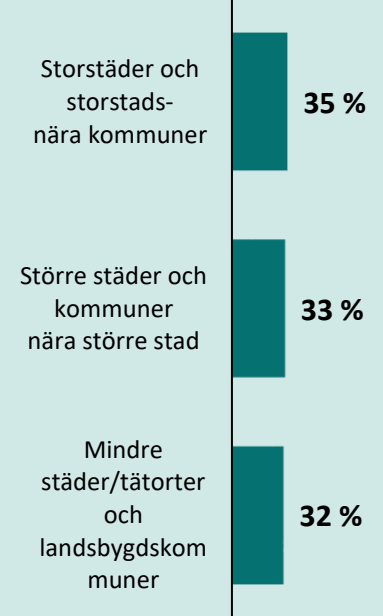
## ÅLDER



## REGION



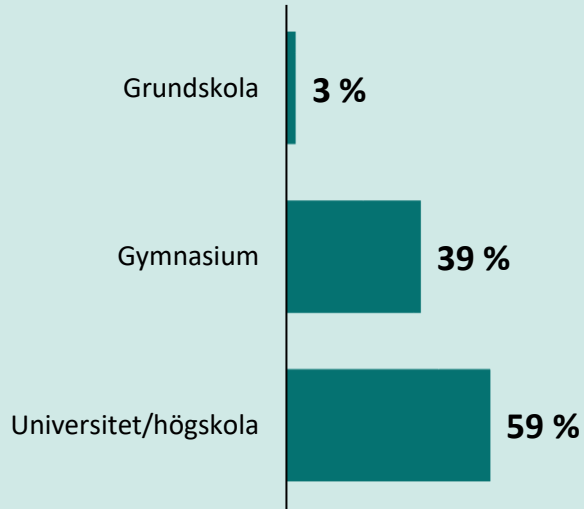
## ORT



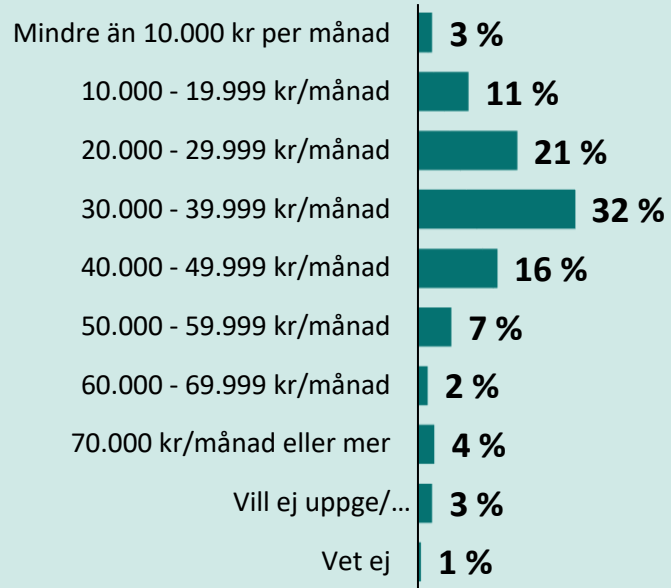
BAS: Samtliga (n=1080)

# Bakgrund

## UTBILDNING



## HUSHÅLLSINKOMST



BAS: Samtliga (n=1080)



# Vi på Novus älskar frågor

---

## Kontakter på Novus

### Konsult

Helena Björck

**Mobil:** 072 070 04 18

**E-post:** [helena.bjorck@novus.se](mailto:helena.bjorck@novus.se)



### Projektledare

Nora Doma

**Mobil:** 0700 133 494

**E-post:** [nora.doma@novus.se](mailto:nora.doma@novus.se)



# Begreppsförklaring

I Novus rapporter redovisar vi ofta skillnader mellan olika värden, något vi kallar för statistiskt säkerställda skillnader, statistiska signifikanser eller att något "inte är inom felmarginalen".

## Konfidensgrad

Novus standard är 95% konfidensgrad, vilket innebär att det sanna värdet för populationen med 95% sannolikhet ligger inom det intervall som ges av stickprovets värde +/- felmarginalen. Att använda 95% konfidensgrad motsvarar en signifikansnivå på 5%.

## Vad är en felmarginal?

Felmarginalen är ett mått på osäkerheten i en skattning av en parameter. Exempelvis blir felmarginalen vid ett stickprov på 1000 individer, på 5% signifikansnivå, för följande utfall:

20/80: +/- 2,5%

50/50: +/- 3,2%

## Är det statistiskt säkerställt?

Om en skillnad är större än felmarginalen är skillnaden statistiskt säkerställd. En statistiskt säkerställd skillnad mellan två olika värden innebär att det är en skillnad som troligen inte enbart kan förklaras av slumpen. Det som är säkerställt är således att det finns en skillnad, inte själva storleken.



# Kort om Novus kommungruppsindelning

I rapporten redovisas signifikanta skillnader för tre huvudgrupper av kommuner; storstäder och storstadsnära kommuner, större städer och kommuner nära större stad samt mindre städer/tätorter och landsbygdskommuner. Novus använder SKR:s kommungruppsindelning från 2017.

## A. STORSTÄDER OCH STORSTADSNÄRA KOMMUNER

- A1. Storstäder - kommuner med minst 200 000 invånare i den största tätorten.
- A2. Pendlingskommun nära storstad – kommuner med minst 40% utpendling till arbete i en storstad eller storstadsnära kommun.




## B. STÖRRE STÄDER OCH KOMMUNER NÄRA STÖRRE STAD

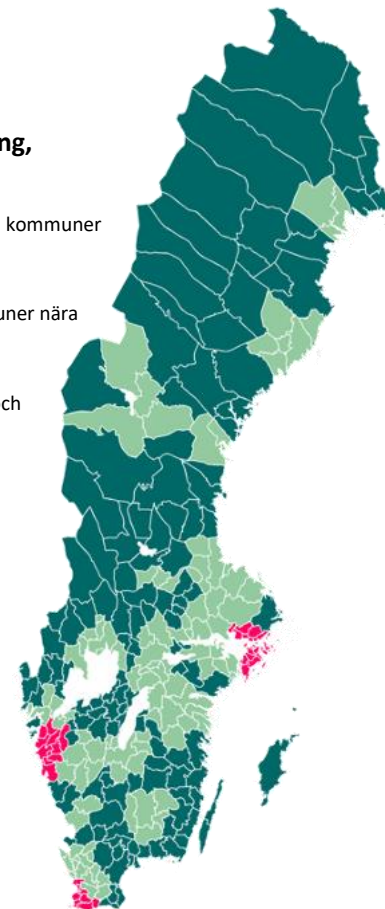
- B3. Större stad - kommuner med minst 50 000 invånare varav minst 40 000 invånare i den största tätorten.
- B4. Pendlingskommun nära större stad - kommuner med minst 40% utpendling till arbete i en större stad.
- B5. Lågpendlingskommun nära större stad – kommuner med mindre än 40% utpendling till arbete i en större stad.

## C. MINDRE STÄDER/TÄTORTER OCH LANDSBYGDSKOMMUNER

- C6. Mindre stad/tätort - kommuner med minst 15 000 men mindre än 40 000 invånare i den största tätorten.
- C7. Pendlingskommun nära mindre stad/tätort - kommuner med minst 30% ut- eller inpendling till mindre ort.
- C8. Landsbygdskommun - kommuner med mindre än 15 000 invånare i den största tätorten, lågt pendlingsmönster (mindre än 30%).
- C9. Landsbygdskommun med besöksnäring - landsbygdskommun med minst två kriterier för besöksnäring, d.v.s. antal gästnätter, omsättning inom detaljhandel/ hotell/ restaurang i förhållande till invånarantalet.

## Kommungruppsindelning, huvudgrupper

-  Storstäder och stadsnära kommuner
-  Större städer och kommuner nära större stad
-  Mindre städer/tätorter och landsbygdskommuner



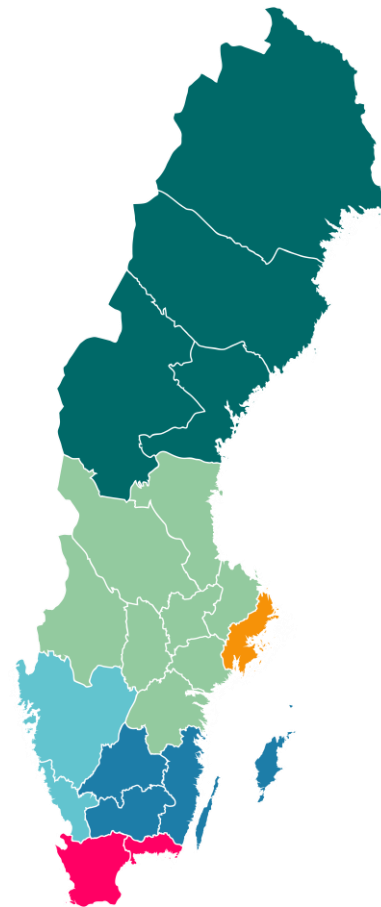


# Regioner

---

## Regionindelning

-  Norrland
-  Mellansverige
-  Stockholm
-  Västsverige
-  Småland och öarna
-  Sydsverige



# Kort om Novus Sverigepanel

Novus Sverigepanel består av ungefär 50 000 paneldeltagare. Panelen är slumpmässigt rekryterad (man kan inte anmäla sig själv för att tjäna pengar eller för att man vill påverka opinionen) och är riksrepresentativ avseende ålder, kön och region i åldersspannet 18–79 år. Eventuella skevheter i panelstruktur avhjälps genom att ett riksrepresentativt urval dras från panelen samt av att resultatet vikts.

Vi vårdar vår panel väl genom s.k. panelmanagement. Det innebär bl.a. att vi ser till att man inte kan delta i för många undersökningar under en kort period, inte heller i flera liknande undersökningar. Vi har också ett system för belöningar till panelen.



## Undersökningsgenomförande

Ett urval ur panelen dras. Dessa får en inbjudan till undersökningen via e-post. Inbjudan innehåller information om hur lång tid undersökningen tar att besvara, sista svarsdatum samt en länk som man klickar på för att komma till frågeformuläret. Man kan besvara alla frågor på en gång alternativt göra paus och gå tillbaka till frågeformuläret vid ett senare tillfälle.

När datainsamlingen är klar påbörjas databearbetningen. Därefter produceras tabeller och en rapport sammanställs.

Fråga gärna efter mer  
information kring vårt  
panelmanagement!



## Kort om kvalitet i webbpaneler

**Novus Sverigepanel håller hög kvalitet. Vi genomför kontinuerligt kvalitetskontroller och valideringar av både panelen och de svar som paneldeltagarna ger.**

I jämförande studier (andra webbpaneler) har vi konstaterat att panelmedlemmarna i Novus panel tar längre tid på sig för att svara på frågor och att det finns en logik i svaren (exempel: om man tycker om glass och choklad, då tycker man också om chokladglass). I de självrekryterade panelerna ser vi inte denna logik i samma utsträckning.

Vi ser också att våra panelmedlemmar har ett mer "svensson-beteende" än självrekryterade paneler, där man i är bl.a. väldigt internetaktiv.

Novus panelmedlemmar besvarar i genomsnitt 12 undersökningar per år, vilket är betydligt färre undersökningar än i många andra paneler, och ger en högre kvalitet i genomförandet. En annan mycket viktig kvalitetsaspekt är att ange deltagarfrekvens (svarsfrekvens) vilket är ett krav enligt samtliga branschorganisationer.

### Några viktiga checkpoints när man genomför webbundersökningar i paneler:

- Panelen ska vara slumpmässigt rekryterad för att kunna spegla verkligheten.
- Undersökningsföretaget ska alltid kunna redovisa deltagarfrekvens för varje enskild undersökning.
- Panelmedlemmarna ska inte vara proffstyckare, dvs. få för många undersökningar. Får man fler än två per månad finns risken att man blir proffstyckare och svarar på undersökningen av fel skäl.
- Panelen ska skötas med ett bra panelmanagement avseende belöningar, validering av svar osv.
- Tid för fältarbetet (genomförandet av intervjuer) ska alltid redovisas och helst innehålla både vardagar och helgdagar.



## Publiceringsregler

---

Novus varumärke är en garant för att en undersökning har gått rätt till och att slutsatserna kring densamma är korrekta utifrån målet med undersökningen.



Enligt internationella branschregler (ESOMAR) är Novus som undersökningsföretag ansvariga för att våra undersökningar tolkas rätt vid första publicering.

**ESOMAR<sup>22</sup>**  
Corporate

För att säkerställa att våra undersökningar presenteras på ett korrekt sätt ber vi alltid att få se den text som skrivs med syfte att publiceras där Novus undersökningar omnämns.

Novus förbehåller sig rätten att korrigera felaktiga siffror och tolkningar som har publicerats.